

Pleiv Breil

## Uorden ed organisaziun dallas processions

Cussegl pastoral

2011/2012

### 1. Il senn dalla procession

„La via unescha sil mund bia carstgauns,  
aschia pulsescha la veta dil mund.  
Ti, Cristus, ch'ei ius culs giuvnals ad Emmaus,  
cumpogna er nus, ti ch'ei via e punt.  
(Alleluja nr 47)

- 1.1 La via, il semetter sin via ed esser sin via ein maletgs che nus entupein savens ella Bibla. Numerusas ein las historias che resdan dil Diu ch'ei sin via cun ses carstgauns; historias dil Diu che tarmetta carstgauns sin via, historias dil pievel cartent ch'ei sin via cun Diu e tier Diu. Talas historias biblicas han da vegl enneu inspirau ils fideivels da veser e capir lur veta e lur cardientscha sco via.  
„Semetta sin via! Banduna tia patria e tia parentella e va en ina tiara ch'jeu vegn a mussar a ti“ - di Dieus ad Abraham - e „Jeu vi benedir tei e ti dueis esser per biars ina benedicziun“ - ei l'empermischun che Abraham survegn cun el sin via (Gen 12,1-3).
- 1.2 Quei esser sin viadi sco cartentAs vulan las processions oravontut far veseivel. Dieus tarmetta nus sin via, e cun el e sia benedicziun essan nus sin via e mein nies viadi dalla veta. Quei ei il patratg il pli central che stat davos las processions.
- 1.3 Las cruschs (cafanuns) che vegnan purtadas da procession ein simbols che muossan co nies viadi ei era signaus dalla crusch, mo cuntegn gia la speranza pascala che Cristus victoriescha era en nus. Bandieras, cafanuns, las statuas da Maria e dils sogns regordan nus vid il fatg che nus essan adina e dapertut era cumpignai dalla mumma da Jesus e dils sogns.

Plinavon muossan nossas processions che nies Diu vul buc esser mo en baselgia cun nus, mobein ch'el vul esser cun nus era en nies mintgadi da lavur e stenta, en nossa publicitad sco en tuttats activitads da nies vischinadi.

## 2. Ponderaziuns

- 2.1 Ina processiun ei biala e dat perdetga ton da nossa cardientscha sco era da nies esser sin via cun la Baselgia pelegrina, aschilunsch sco ella sesplegia en in bien uorden e cun in cert ruaus.
- 2.2 Ina processiun ligia nus cun nos perdavons che han introduciu e tgrau lur tradiziuns. Nus fagein perquei tut il pusseivel che nossas processions vegnan buca reducidas sin 'events' folcloristics.

## 3. Responsablads

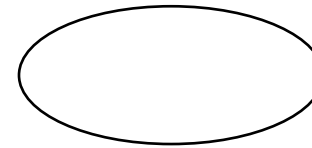
- 3.1 Il cussegl pastoral elegia ina persuna che surpren la responsablada per las processions.
- 3.2 Pensum da quella persuna:
- Orientar ed organisar ad uras ils porta-bandieras, portacruschs (era statuas) ed ils porta-baldachin. Buc emblidar l'uniun da giuventetgna.
  - Organisar e coordinar en ed avon baselgia la successiun dallas gruppas.
- 3.3 Ils 4 porta-baldachin
- Il baldachin vegn purtaus da dus commembers ord la suprastanza da pleiv e dus anteriurs commembers ord la suprastanza dalla vischnaunca politica.

## 4. Uorden da preparaziun per las processions

### 4.1. Preparaziun

Il caluster semtga ils cafanuns e tut igl uorden da procession:

- Las latiarnas vegnan piazzadas davontier en baselgia
- Ils cafanuns ein da piazzar en baselgia exact tenor lur successiun ella procession



13	Crusch alv-blaua	Crusch blaua	12
11	Crusch alva	Crusch dus cors	10
08	Crusch cor da Jesus	Crusch cotschna	06
04	Crusch blaua gronda	Crusch melna	03

- Denteren duei vegnir schau plaz per las bandieras (aschilunsch sco pusseivel)

### 4.2. Semetter sin via

- L'entira organisaziun succeda en baselgia - buca sin Cadruvil!
- Tut ils purtaders van suenter la communion tier lur cafanun e spetgan.
- Il / la lecturA cloma ina gruppa suenter l'otra sco sil plan.
- Ils bandierels (C.d.mats, musica ...) van cun lur bandieras directamein dallas varts ora - senza salidar avon igl altar.
- Sco davosa vegn la cursch "Cor da Jesus e Maria" (nr 08) e lu il pievel.
- Las davosas treis cruschs (nr 11 / 12 e 13) van davostier e semischeidan denter il pievel tenor situaziun.
- Il responsabel per las processions (Art 3.1) procura avon baseglia per in bien decuors.

### 4.3. Special

- Statua da Nossadunna vegn purtada permiez ora.
- Il ministrant culla crusch biala (nr 07) va permiez ora, suandaus dilis premcommunicants.
- Il chor-baselgia spetga sin scala-clutger tochel ch'el vegn clamaus -buca serrar si il zuler sut scala!

- Ils portabaldachin spetgan oradem baselgia tochen ch'il ministeri vegn da baselgia ora e retscheivan quel spel clutger - els van pia buca da baselgia en cul baldachin.

#### 4.4. Alla fin

- La processiu vegn anavos tochen sin Cadruvi.
- La benedicziun finala e la relaschada succedan avon baselgia.

### 5. Processiuns en pleiv

La pleiv da Breil enconuscha las suandontas processiuins

- processiu da Venderdis sogn
- processiu dallas rogaziuns
- processiu da Sontgilcrest
- processiu da perdanonza
- processiu da dumengia da Rusari

### 6. Appendix che s'auda tier quest uorden dallas processiuins:

#### 6.1. Processiuins:

- intent da quella
- termin, la ruta, tgei sto vegnir semtgau (bandieras e.t.c.)
- successiu dallas gruppas e bandieras

#### 6.2 Ils requisits da Venderdis sogn

Ils **cafanuns** (foto, Nr, motiv e purtader

Venderdis sogn	
<b>termin</b>	La sera dil Venderdis sogn allas 20.00 h Suentar la liturgia dalla passiuin
<b>uorden requisits</b>	Candellas pintgas per tuts Jesus en bara - cruschs - Nossadonna dallas dolurs - crusch nera dalla pestilenza – crusch gronda - crusch da Longhinus
<b>organisar</b>	4 ministrants Giuventetgna che porta la bara / ND / crusch gronda / crusch d. pestilenza Affons per tarlecs e sgarras
<b>la ruta</b>	Entschatta en baselgia parochiala. Cadruvi - miez Punt d'ual (Fidel Cavegn) - Cadruvi sut - Fausta - Cadruvi - BP Finiziuin en baselgia cun la benedicziun e relaschada.
<b>successiuin da processiuin</b>	Crusch dalla pestilenza - affons – cruna da spinas - crusch cul lenziel - Jesus en bara – crusch Longhinus - Nossadonna dallas dolurs - ministeri - chor baselgia - umens – femnas
<b>muntada</b>	Commemoraziun dalla via dolorosa che Cristus ei ius tras passiuin e mort per spindrar nus e nies mund. Igl accumpignar il Salvader sin sia via dalla crusch dat caschun da meditar, tgei che siu pitir e murir munta per nus e per il mund, el qual las cruschs da miseria, dolor e tristezia surprendan aunc adina fuomas e dimensiuns che fan sterment.
<b>Remarcas</b>	Chor-baselgia conta duront processiuin il 'miserere' (melodia speciala da venderdis-sogn) Caluster: avon la procssiuin envidar si las latiarnas Ministrants: purtar fiug al pievel.

<b>Rogaziuns</b>	
<b>termin</b>	Gliendisdis avon la fiasta d'Anceinza Allas 19.00 h
<b>uorden requisits</b>	Ina crusch pintga (in affon porta quella) 2 ministrants Aua benedida, partecla (per benedicziun dall'aura)
<b>organisar</b>	Schubergiar / semtgar caplutta s.Giacun Dumengia avon: Far attents ils parochians
<b>la ruta</b>	Entschatta en baselgia parochiala. Cuorta introducziun - canzun A nr 47 „La via unescha ils vitgs e marcaus“. Sur Crestas encunter sogn Giacun - ina staziun sil Crest (lecziun, supplicas, benedicziun) messa ella caplutta da s.Giacun. Finiziun cun la benedicziun dall' aura.
<b>successiun da processiun</b>	Crusch - affons - ministrants - spiritual - carschi
<b>muntada</b>	Urond e meditond semettein nus sin via ed implorein il Segner per sia benedicziun e protecziun. Nus essan sin via cun nos giavischs e nossas supplicas per ina buna carschientscha da praus e pradas, Orts ed uauls, sco era per ina buna prosperitad da scadina lavur e stenta che vegn prestada en nossa cuminonza.
<b>Remarcas</b>	Texts biblics per processiun e messa: Dt 8,7-18 per la staziun duront processiun Dt 28,1-6.11 lecziun all' entschatta dalla messa Mt 25,31-40 Evangeli

<b>Sontgilcrest</b>	
<b>Termin</b>	Gievgia suenter la dumengia dalla SS.Trinitad / 60 dis suenter Pastgas
<b>Uorden requisits</b>	Baldachin - Monstranza - entscheins - aua benedida - 2 latiarnas - bandieras - cruschs pintgas - Aultplidader sut baselgia. Altar da Sontgilcrest. Flurs sin via tras il vitg (vegn procurau tras ils vischins)
<b>Organisar</b>	Altar Cadruvi-Sut (Uniun da giuventetgna) Affons per latiarnas e crusch pintga biala 6 ministrants - 4 badugns entuorn igl altar e 2 badugns avon baselgia. Porta-baldachin
<b>La ruta</b>	Entschatta en baselgia parochiala. - Cadruvi - Punt d'ual - Canal - Via da Cuort ano - Cadruvi sut (staziun cun altar) - Fausta - Cadruvi - Finiziun avon baselgia / canzun A nr 2 e benedicziun
<b>Successiun da processiun</b>	Mira proxima pagina! La medema successiun sco da ND-Uost; Monstranza enstagl dalla partecla; e senza la statua da ND
<b>muntada</b>	Fiasta dil ss. sacrament digl altar. Jesus Cristus ch'ei il paun vivent per la veta dil mund, el ei vivonda celestiala sin nies viadi e pelegrinadi tras la veta. Cun monstranza e baladachin vegn il paun eucaristic purtaus en processiun tras il vitg. Fa endamen che Cristus ei buca mo en baselgia mobein era leuo ella veta da mintgadi cun nus sin via ed ei era leu per nus sustegn e vivonda.
<b>remarcas</b>	

## Successiun processiun da Sontgilcrest

01	Capitani / bandirels uniuns
02	Musica e parada
03	Crusch melna - <b>Maria assumta / in sogn uestg</b> <i>Marus Cathomas e Fidel Schmed</i>
	Affons da scola
04	Crusch blava gronda - <b>Maria cun affon Jesus / Bien Pastur</b> <i>Gion Placi Cathomas e Merens Deplazes</i>
06	Crusch cotschna - <b>Maria / sogn Bistgaun</b> <i>Cavegn Aluis / Cavegn René / Albin Gion Giusep</i>
	Chor-baselgia
07	Crusch pintga biala - <b>Maria dil s.Rusari / iniciala mariana</b> <i>MinistrantA</i>
	PremcommunicantAs
08	Crusch alva - <b>Cor da Jesus / e cor da Maria</b> <i>Carigiet René</i>
09	<b>Crucifix bi - MinistrantA</b>  <i>2 MinistrantAs cun latiarnas pintgas - 2 MinistrantAs cun bransins</i>
	<b>Baldachin / Monstranza</b> <i>2 suprastonza da nies vischinadi / 2 suprastona da pleiv</i>
	<i>2 MinsitrantAs cun entscheins</i>
10	<b>Cor + crusch / sogn Aluis</b> <i>Cathomas Julian</i>
	Pievel

11	Crusch alva - <b>Sogn Giusep / e Maria-Regina</b> <i>Defuns Aluis e Cabernard Albert</i>
12	Crusch blava veglia - <b>Pietà e dus sogns</b> <i>Cathomas Vitus</i>
	Pievel
13	Crusch alva-blava - <b>Sogn Giusep e Maria</b> <i>Tuor Franzestg</i>

Nossadunna-Uost / Perdanonza	
Termin	Ils 15 d'uost
Uorden requisits	Baldachin - Partecla - aua benedida - 2 latiarnas - bandieras - cruschs pintgas - Aultplidader sut baselgia
Organisar	Oriental premcommunicantAs ( <i>catecheta</i> ) affons / 4 ministrants Meisa per statua da Nossadunna on Plaun Rueun (Albin da Cuort) ed avon baselgia Porta-baldachin Setta-murters (giuventetgna)
La ruta	Entschatta en baselgia parochiala. - Cadruvi - Punt d'ual - Cuort tochen streglia Albin/Defuns - Plaun Rueun (staziun: musica, supplicas, benedicziun dall'aura) - via da Plaun Rueun anavos - Punt d'ual - Cadruvi-sut - Fausta - Cadruvi - Finiziuon avon baselgia / canzun A nr 2 e benedicziun

<b>Successiun da processiun</b>	Mira davos! La medema successiun sco da Sontgilcrest; partecla enstagl dalla monstranza
<b>muntada</b>	Suenter che l'emprema baselgia parochiala ei barschada giu igl avrel 1392 ei il niev sanctuari vegnius inauguraus igl onn 1407 ed igl altar grond consecraus e dedicaus all' assumziun da Maria. Dapi lu festivescha la pleiv sia perdanonza ils 15 d'uost e dat tempra pompusa a quella fiasta cun processiun e parada.
<b>remarcas</b>	

### Successiun processiun da Perdanonza - 15 d'uost

01	Capitani / bandirels uniuns
02	Musica e parada
03	Crusch melna - <b>Maria assumta / in sogn uestg</b> <i>Marus Cathomas e Fidel Schmed</i>
	Affons da scola
04	Crusch blava gronda - <b>Maria cun affon Jesus / Bien Pastur</b> <i>Gion Placi Cathomas e Merens Deplazes</i>
05	<b>Statua da Nossadunna</b> <i>Cuminonza da mummas e dunnas</i>
06	Crusch cotschna - <b>Maria / sogn Bistgaun</b> <i>Cavegn Aluis / Cavegn René / Albin Gion Giusep</i>

	Chor-baselgia
07	Crusch pintga biala - <b>Maria dil s.Rusari / iniziale mariana</b> <i>MinistrantA</i>
	PremcommunicantAs
08	Crusch alva - <b>Cor da Jesus / cor da Maria</b> <i>Carigiet Maurus / Carigiet René</i>
09	<b>Cucifix bi</b> - <i>MinistrantA</i>  <i>2 MinistrantAs cun latiarnas pintgas - 2 MinistrantAs cun partecla</i>
	<b>Baldachin</b> <i>2 suprastonza da vischinadi / 2 suprastona da pleiv</i>
10	<b>Cor + crusch / sogn Aluis</b> <i>Cathomas Julian</i>
	Pievel
11	Crusch alva - <b>Sogn Giusep / e Maria-Regina</b> <i>Defuns Aluis e Cabernard Albert</i>
12	Crusch blava veglia - <b>Pietà e dus sogns</b> <i>Cathomas Vitus</i>
	Pievel
13	Crusch alva-blava - <b>Sogn Giusep e Maria</b> <i>Tuor Franzestg</i>

Dumengia da Rusari	
Termin	A Breil vegn quella fiasta celebrada la secunda dumengia d'october
Uorden requisits	Crusch blaua (04 bien pastur) - Crusch pintga biala (07) - Crusch cotschna (06)- Crusch alva (08) - Cor / S.Aluis (10)- Crusch alva (11) - Baldachin - Statua da ND dil s.Rusari
Organisar	Porta-baldachin
La ruta	Entschatta en baselgia parochiala. - Cadruvi - Via Tschuppina - Tödi (staziun cun acclamaziuns marianas A nr 504 / benedicziun - anavos medema ruta - finiziun avon baselgia / canzun A nr 2 e benedicziun
Successiun da processiu	Mira proxima pagina!
muntada	La fiasta dil s. Rusari va anavos sin la battaglia navala da Lepanto dils 7 d'october 1571. La dramatica e crudeivla battaglia silla mar damaneivel dil Golf da Corint, nua che las truppas da Papa Pius V. han victorisau l'armada dils Tercs. Sco regurdientscha da quei sgarscheivel cumbat ed engraziament per la victoria ei la fiasta e processiu vegnida introducida.
remarcas	

## Successiun processiu Dumengia da Rusari

04	Crusch blaua gronda - <b>Maria cun affon Jesus / Bien Pastur</b> <i>Gion Placi Cathomas e Merens Deplazes</i>
	Affons da scola
07	Crusch pintga biala - <b>Maria dil s.Rusari / iniciala mariana</b> <i>MinistrantA</i>
05	Statua da Nossadonna <i>Cuminonza da mummas e dunnas</i>
06	Crusch cotschna - <b>Maria / sogn Bistgaun</b> <i>Cavegn Aluis / Cavegn René / Albin Gion Giusep</i>
	Chor baselgia
08	Crusch alva - <b>Cor da Jesus / cor da Maria</b> <i>Carigiet René</i>
09	<b>Cucifix bi</b> <i>MinistrantA</i>
	<i>2 MinistrantAs cun latiarnas pintgas</i> <i>2 MinistrantAs cun partecla ed aua benedida</i>
	<b>Baldachin</b> <i>2 suprastonza da vischinadi / 2 suprastona dalla pleiv</i>
10	<b>Cor + crusch / sogn Aluis</b> <i>Cathomas Julian</i>
	Pievel
11	Crusch alva - <b>Sogn Giusep / Maria-Regina</b> <i>Defuns Aluis e Cabernard Albert</i>

Ilis requisits da Venderdis sogn



la crusch dalla muria



Nossadunna dallas dolurs  
Crusch dil Longhinus



La crusch cul lenziel  
La bara da Jesus



Ilis terlecs e las sgaras

Ilis cafanuns



Nr 03

Crusch melna

Maria assumta  
in sogn uestg

*Maurus Cathomas  
Fidel Schmed*



Nr 04

Crusch blaua  
gronda

Maria cun affon  
Jesus  
il Bien Pastur

*Gion Placi  
Cathomas  
Merens Deplazes*





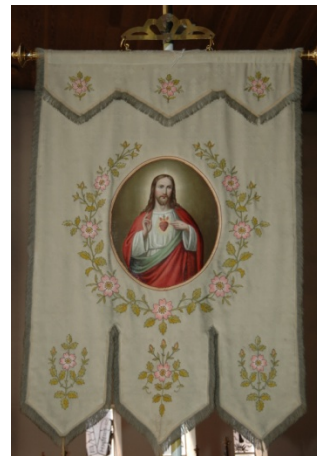


Nr 06

Crusch cotschna

Maria  
sogn Bistgaun

*Cavegn Aluis  
Cavegn René  
Albin Gion Giusep*

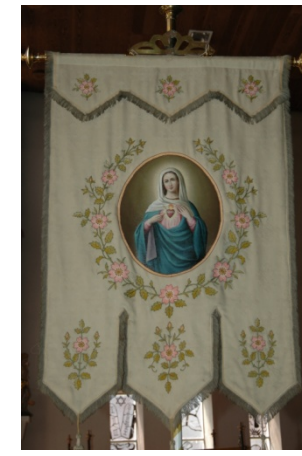


Nr 08

Crusch alva

Cor da Jesus  
e cor da Maria

*Carigiet René*



Nr 07

Cursch pintga biala

Maria dil s.Rusari  
Iniziala mariana

*MinistrantA*



Nr 10

Cor / crusch  
sogn Aluis

*Cathomas Julian*





Nr 11

Crusch alva

Sogn Giusep  
e Maria-Regina

*Defuns Aluis,  
Cabernard Albert*



Nr 13

Crusch alva-  
blaua

Sogn Giusep  
e Maria

*Tuor Franzestg*



Nr 12

Crusch blaua  
veglia

Pietà  
e dus sogns

*Cathomas Vitus*



Quest uorden ei vegnius surluvraus ed adattaus dil cussegl pastoral dallas pleivs da Breil.

Breil, la stad 2011/2012

La menadra dil sectur cuminonza

Annadora Friberg

La menadra dil post pastoral

Flurina Cavegn-Tomaschett